

Лимитированная гарантия Nokta Detectors:

Компания Nokta Detectors гарантирует конечному покупателю, что этот прибор в течении 2 лет не будет иметь никаких дефектов ни в материалах ни в качестве изготовления (за исключением батарейки и чехла). Гарантия распространяется только на те дефекты, которые возникают в результате правильной эксплуатации изделия в соответствии с печатной инструкцией, и не распространяется на другие случаи, в том числе те, которые возникают в результате несчастного случая, небрежности или ненадлежащего технического обслуживания. Клиент должен вернуть неисправное устройство компании Nokta Detectors или одному из ее авторизованных дилеров с оплатой доставки.

Если Nokta Detectors получает уведомление о дефекте, на который распространяется гарантия Nokta Detectors, в течение гарантийного срока, Nokta Detectors должна либо отремонтировать, либо заменить изделие, по своему усмотрению.

Производитель

: NOKTA DETECTORS
: EMEK MAH. SIVATYOLU CAD. SAKIZ SOK. NO:4/1-2
: SANCAKTEPE - ISTANBUL / TURKEY
: +90 (216) 415 56 86 / +90 (216) 415 63 43

Продукт

Бренд : NOKTA
Модель : RS PinPointer

Product ID / Serial
Number :

NOKTA MUHENDISLIK INS. ELEKTR.
PLAS. GIDA VE REK SAN. TIC. LTD. STI.
Emek Mah. Sivattyolu Cad. Sakiz Sok.
No:4/1 Sancaktepe-Istanbul / Turkey
Phone: +90 216 415 56 86 Fax: +90 216 415 63 43
Mersis No: 0631027410000014
Sultanbeyli V.D. 631 037 4900

Официальный
дистрибьютор

NOKTA DETECTORS

в Российской
Федерации

NOKTA DETECTORS

RS PinPointer

Nokta
DETECTION TECHNOLOGIES



www.noktadetectors.com

Быстрый старт

Введение

Спасибо, что Вы выбрали и приобрели Nokta RS Pinpointer. Nokta RS Pinpointer - это ручной металлодетектор, спроектированный для точной локализации целей, найденных обычным металлоискателем.

Полезные советы

Не используйте прибор при очень высоких (например внутри машины) или низких температурных условиях на протяжении длительного времени.

Пинпоинтером RS Pinpointer нельзя копать. Не используйте его для выкапывания камней или металлов.

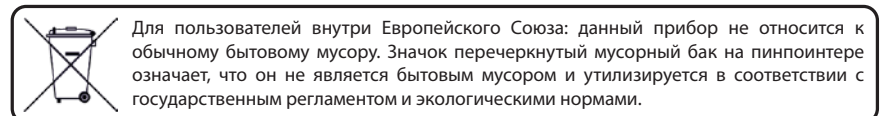
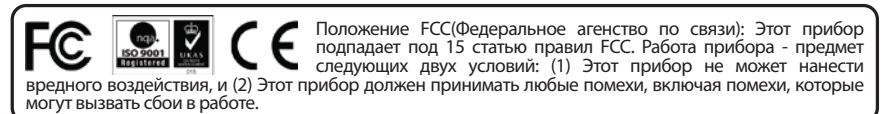
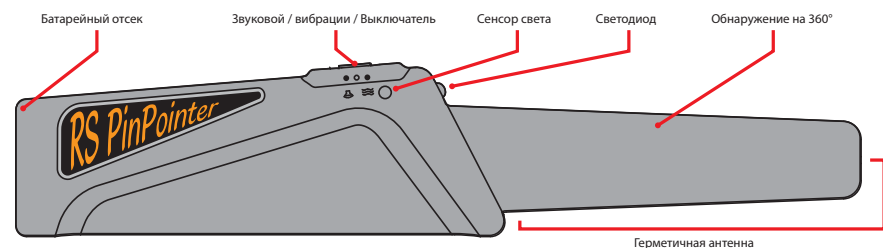
Только антенна прибора водонепроницаемая. Не погружайте блок управления в воду. Не используйте прибор в условиях повышенной влажности. Не используйте пинпоинтер для локализации электрических кабелей.

Использование прибора вблизи электрокабелей может повредить прибор.

Всегда держите прибор выключенным, если он не используется. Это увеличит продолжительность работы батарейки и прибора.

Резкие изменения в температуре могут негативно влиять на работу прибора. Поэтому рекомендуется не использовать пинпоинтер сразу после резкого изменения температур, а подождать примерно 10 минут.

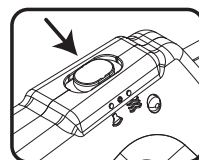
Режим звукового сигнала потребляет меньше заряда батарейки, чем режим вибрационного сигнала. По возможности используйте режим звукового сигнала, это продлит срок службы батарейки.



Инструкция

Батарейка: Чтобы открыть батарейный отсек поместите большой палец в выемку, нажимте вниз и сдвиньте ее вперед. Вставьте батарейку 9V, идущую в комплекте, в соответствии с полярностью. Если батарейка вставлена неправильно, батарейный отсек не закроется.

Оповещение о низком заряде батарейки: Если батарейка разряжается, пинпоинтер издаст 3 звуковых сигнала при включении и будет работать пока батарейка не разрядится.



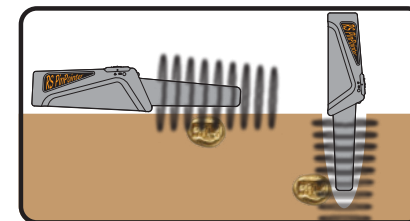
Включите прибор: Перед началом работы убедитесь, что рядом с пинпоинтером нет металлических объектов, включая часы и украшения. Чтобы включить пинпоинтер, нажмите кнопку включения. Диод мигнет 1 раз, динамик запищит длинным звуком - прибор начал работать в аудио-режиме. Для использования прибора в режиме вибрации, нажмите и отпустите кнопку включения.

Для использования устройства в режиме вибрации нажмите и отпустите кнопку.

Audio or Vibration Alert: Для переключения между режимами нажмите и отпустите кнопку один раз. Звук или вибрационный сигнал. Когда пинпоинтер находит металл, он издает либо звуковой либо вибрационный сигнал в соответствии с вашим выбором. Частота звукового или вибрационного сигнала будет нарастать при приближении пинпоинтера к металлическому объекту и уменьшаться при отдалении от него.

Настраиваемая чувствительность: Устройство имеет 4 уровня чувствительности. При первом включении устройства, он начнет на уровне 3. Если вы хотите изменить чувствительность, дважды нажмите кнопку. Устройство будет вибрировать и издавать звуковой сигнал одновременно. Количество сигналов будет указывать уровень чувствительности. Один звуковой сигнал означает уровень 1, два звуковых сигнала, означающие уровень 2 и так далее. На уровне 4, если вы дважды щелкните на кнопку, уровень вернется на 1. При включении устройства снова, настройка запомнится.

360° обнаружение: Область детекции пинпоинтера с торца до начала рукоятки и равна 360 градусам. Это позволяет вам с легкостью обнаруживать металл в ямке. Также делает возможным быстрое сканирование большей площади, держа пинпоинтер боком параллельно любой поверхности, что ускоряет обнаружение целей.



Светодиод: Светодиод загорается автоматически в темноте. Вы можете также самостоятельно включить светодиод (за исключением сильноосвещенных мест), закрыв сенсор света пальцем.

Выключите прибор: Чтобы выключить пин, нажмите и удерживайте кнопку в течение нескольких секунд. Пинпоинтер произведет 6 коротких звуковых сигналов и выключится. Всегда храните устройство выключенным.

Пристегивающийся к поясу чехол: Если вы не используете пинпоинтер, вы можете положить его в чехол и пристегнуть его к своему поясу или ремню для более удобной транспортировки.